

Редакция "Мурманский рабочий" с. М.-Гора
 №№ 1, 2, 4, 6, 8, 11, 14, 15, 17, 21, 26, 28, 29, 31, 33, 36, 41, 43, 44, 51, 52, 55, 57, 58, 62, 64,
 65, 67, 70, 75, 80, 82-84, 86, 88-93, 95-99

Кайкиэн мулойк пролетарият, Ухтуккий!

Января
 10
 Пайвэ
 Колмаспайвэ
 1940 в.
 № 3(835)
 Нумерон хивда
 8 коп.

Петровской Ударникка

ВКП(б)-н
 Петровской
 Райноман
 и
 Райсполноман
 Органа
 издайченда
 аюзи 7-с
 РЕДАКЦИ. АДРЕССА.
 С. Спаской губа,
 Петровской р-на,
 КАССР

СССР Верховной Советан
 Президиуман
 Указа

Т. Т. Н. Д. Доронинан, А. Д. Доронинан
 и В. Д. Доронинан награждения нах

Успешной руавон и инициативан перий СССР-н
 сборноспособностин туендамизен диалос — на-
 градия:

ОРДЕНАЛ „ЗНАК ПОЧЕТА“.

1. Николай Дмитриевич Доронинуа — МИПГ
 студентуа.

МЕДАЛИЛ „ЗА ТРУДОВОЕ ОТЛИЧИЕ“.

1. Анатолий Дмитриевич Доронинуа — красноар-
 мейцуа.
 2. Владимир Дмитриевич Доронинуа — Горбунован
 нимизен заводан инженеруа.

СССР Верховной Советан Президиуман
 Председувеляи заместителя: А. БАДАЕВ.

СССР Верховной Советан Президиуман Секретари:
 А. ГОРКИН.

Москва, Кремля.
 январян 4 пайвэна 1940 в.

Карельской АССР Верховной
 Советан Президиуман

УКАЗА

Тов. И. М. Трускинован назначения нах
 Карельской АССР Народнолойн
 Комиссаройн Советан председувеляи
 заместителякси

Назначачие тов. Израил Михайлович Трускиновуа
 Карельской АССР Народнолойн Комиссаройн Советан
 Председувеляи Заместителякси.

Карельской АССР Верховной Советан
 Президиуман Председувеляи М. ГОРБАЧЕВ.

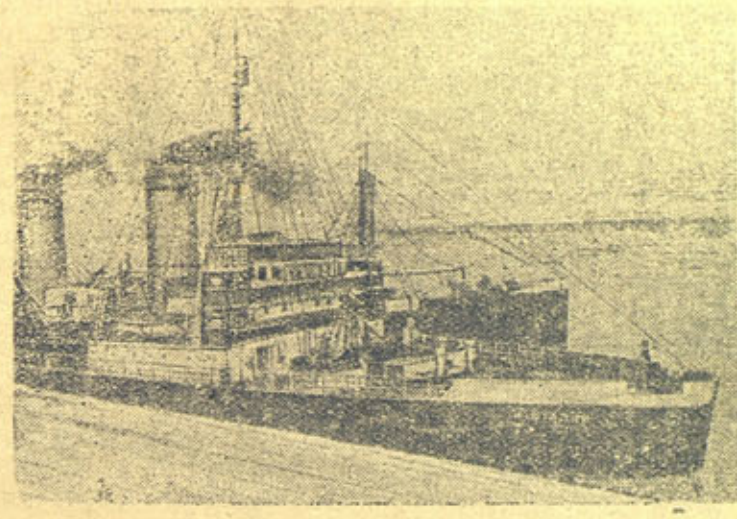
Карельской АССР Верховной Советан
 Президиуман Секретари Т. ВАКУЛЬКИН.

Петрозаводскан линна.
 январян 4 пайвэна 1940 в.

Тов. Молотов приими болгарской торговый
 делегациян главан г. Божилован

Январян 4 пайвэна СССР
 Народнолойн Комиссаройн
 Советан председувеляи
 иностраннолойн диалолойн
 Народнолойн Комиссара В. М.
 Молотов приими болгар-
 скойн торговый делега-
 циян главан Болгариян
 финансов министр г. Бо-
 жилован.
 Приёмал присутувейдих
 болгарской посланника
 Московас г. Антонов и
 иностраннолойн диалолойн
 наркоман заместителя тов.
 В. Г. Деканозов.

15 декабря флагман арктического флота линейный
 ледокол „И. Сталин“ по заданию партии и правитель-
 ства отправился из Мурманска в полярный поход,
 чтобы вывезти из льдов ледокол „Седов“ с его герои-
 ческим экипажем.



На снимко: Ледокол „И. Сталин“ у причала Мурман-
 ского порта перед отходом в почетный рейс.

Ледокол „Иосиф Сталин“

ЛЕДОКОЛАН „ИОСИФ
 СТАЛИН“ БОРТА, 4 (Ра-
 дио ТАСС). Таяйпай 5 чу-
 сун 45 минутан айгана
 пуутуйма туманан мощ-
 нойх полосах, кудаман
 из оллах ваеттомат даже
 мейян мощнойт прожекто-
 рат. Вообще муё руамма
 вай прожекторойл, муга
 куй умбэри сууткат он
 пимиз. Пагинойс миун ке
 Бадигин тийейтти нагуми-
 зен пахендумизех нах „Се-
 дован“ дрейфан районас.
 Прожекторан лучуа, на-
 правляйду мейян ледоко-
 лал пай хуё ай войду на-
 хта. Эглай 24 часун айга-
 на Бадигин тийейтти мейл:
 „Седовцат“ элетэх унох-
 таматтомиз минуттой. Нү-
 гой кай он направляйду
 сих, чтобы валмистуа суд-
 на. Хбурён каттилойс но-
 стимма. Кайкин свободно-
 лойна минуттойна манных
 и качотах югах Войн са-
 нуо, что спаянностис и
 дружбас седовцат оллах
 исключительной коллекти-
 ва. Хуё луанттих муга айя
 научнолойн наблюдений,
 что научнолойл работни-
 койл пиддэ труаттиэ айя
 айгуа седовцойн керятту-
 лойн материалойн обработ-
 куа варойн. Улен жиёлей-
 чемма, что яльгимазенэ
 пайвэна эмма войнут мита-
 та сүвүттэ: ай суанут кай-
 вуа йиэдэ сийнэ кохтас,
 кус тамэ пиди. Сен яльгех,
 куй каткей аварийной за-
 паса, миз варатен кавоттуа
 ихмизие, кизеллин луадие
 магнитной наблюдений.
 Досталит руавот манных
 эндзех луадух“.

Папанин.

Японской торговый делегациян руководителян г. Мацусима Сикао приёма тов. Молотовал

Январян 5 пайвэна СССР
 Народнолойн Комиссаройн
 Советан Председувеляи
 Иностраннолойн Диалолойн
 Народнолойн Комиссара
 тов. В. М. Молотов при-
 имий японской торговый
 делегациян руководителян
 г-на Мацусима Сикао.
 Приёмал присутувейдих
 Московас олия японской
 посла г. Того и иностран-
 нолойн диалолойн наркоман
 заместителя тов. С. А.
 Лозовский.

Оперсводка штаба

Ленинградского военного округа

В течение 4 января на
 фронте не произошло ни-

Оперативные сводки штаба Ленинградского военного округа

В течение 5 января на
 всех направлениях ничего
 существенного не произо-
 шло.

На Ухтинском, Реболь-
 ском и Петрозаводском
 направлениях поиски раз-
 ведчиков. На Петрозавод-
 ском направлении нашей
 разведкой уничтожена
 группа противника в пять-
 десят человек. На Карель-
 ском перешейке поиски
 разведчиков и артиллерий-
 ская перестрелка.

Наша авиация произвела
 ряд удачных боевых налет-
 ов на резервы противни-
 ка и военные объекты.

В течение 6 января на
 фронте ничего существен-
 ного не произошло. На
 Ухтинском направлении

столкновения разведывате-
 льных отрядов. На Реболь-
 ском и Петрозаводском на-
 правлениях поиски развед-
 чиков и ружейно-пулемет-
 ная перестрелка. На Ка-
 рельском перешейке поиски
 разведчиков и артиллерий-
 ский огонь.

Наша авиация провела
 ряд удачных атак по ре-
 зервам и военным объектам
 противника. В воздушном
 бою было сбито десять са-
 молетов противника.

В течение 7 января на
 фронте ничего существен-
 ного не произошло. На
 Ухтинском и Ребольском

направлениях поиски раз-
 ведчиков. На Петрозавод-
 ском направлении дейст-
 виями одного из наших
 разведывательных отрядов
 разгромлен отряд против-
 ника. На Карельском пере-
 шейке поиски разведчиков
 и артиллерийская стрельба.

Ввиду плохой погоды
 действия авиации носили
 ограниченный характер.

В течение 8 января на
 фронте ничего существен-
 ного не произошло.

На Ухтинском, Реболь-
 ском, Петрозаводском на-
 правлениях действия раз-
 ведывательных отрядов.

На Карельском перешей-
 ке разведывательные поис-
 ки, ружейно-пулеметная и
 артиллерийская перестрел-
 ка.

Вследствие плохой пого-
 ды наша авиация произве-
 ла только разведыватель-
 ные полеты.

Комсомольская жизнь

Решительно улучшить пропаганду в комсомоле

Прошло более года с момента опубликования исторического постановления ЦК ВКП(б) „О постановке партийной пропаганды в связи с выпуском „Краткого курса истории ВКП(б)“.

Выполняя указания ЦК ВКП(б) и ЦК ВЛКСМ о пропаганде, многие комсомольские организации нашего района стали больше и конкретнее заниматься вопросами пропаганды и агитации. Значительно повысился интерес комсомольцев к самостоятельному изучению истории большевистской партии. Многие товарищи из комсомольского актива и молодой интеллигенции по-большевистски работают над собой по повышению своего идейно-политического уровня. Например, начальник дорожного отдела тов. Бурчевский изучает 4 главу, 5 главу изучает тов. Романенко (РОМ НКВД), 3 главу тов. Канторов (Леспромхоз), 7 главу тов. Иванов (Райфо). Таких примеров немало. Они показывают, что метод самостоятельного изучения истории партии полностью себя оправдал.

Однако в деле изучения истории ВКП(б) в районной комсомольской организации имеются серьезные недостатки.

Некоторые секретари комсомольских организаций устранились от руководства политическим самообразованием комсомольцев и дело партийной пропаганды пустили на самотек. К числу таких относится Мунозерская территориальная комсомольская организация (секретарь тов. Луккарев), где из 17 комсомольцев ни один не изучает истории партии. Весьма неудовлетворительно обстоит дело с изучением истории партии в Линдозерской тракторной базы и Пяозерской комсомольских организациях. Здесь больше половины комсомольцев совершенно не изучают историю ВКП(б). Аналогичное положение имеется и в ряде других комсомольских организациях.

В решениях ЦК ВКП(б) и ЦК ВЛКСМ о партийной пропаганде записано, что „Краткий курс истории ВКП(б)“ обращен в первую очередь, руководящим кадрам партийных, комсомольских, хозяйственных и иных работников, ко всей нашей партийной и непартийной интеллигенции как в городе, так и в деревне. Это обязывает в первую очередь руководящие комсомольские кадры по-большевистски взяться за ликвидацию своей теоретической и политической отсталости.

Однако, до сих пор многие руководящие комсомоль-

ские работники нашего района не приступили еще к клубному изучению истории ВКП(б). Например, работники РК ВЛКСМ тт. Соломенцов (третий секретарь) и зав. учетом тов. Олекова сами плохо учатся, все еще „сидят“ на 2-3 главе. Секретарь первичной комсомольской организации Райпотребсоюза тов. Балабанова изучает только I главу, а секретарь первичной комсомольской организации Мунозерского Сельпо тов. Крук не приступила к изучению истории партии. Секретарь Райкома ВЛКСМ тов. Качалов сам плохо изучает историю партии, и понятно, что он не может по настоящему требовать от комсомольцев систематической работы над усвоением основ марксизма-ленинизма. Вот почему и остальные работники РК ВЛКСМ уже больше года „сидят“ на 2-3 главе „Краткого курса истории ВКП(б)“.

Все эти факты говорят о том, что Райком и отдел пропаганды Райкома ВЛКСМ чрезвычайно медленно перестраивают пропаганду в комсомоле в соответствии с постановлени-

ем ЦК ВКП(б) и ЦК ВЛКСМ о пропаганде. Всем должно быть понятно, что только политически закаленные и теоретически подготовленные кадры способны быть политическими руководителями молодежи.

На днях бюро районного комитета ВКП(б) заслушало доклад секретаря Райкома ВЛКСМ тов. Качалова о выполнении и решении ЦК ВЛКСМ об организации пропаганды в комсомоле на основе постановления ЦК ВКП(б) „О постановке партийной пропаганды в связи с выпуском „Краткого курса истории ВКП(б)““. Бюро Райкома ВКП(б) отметило, что районный комитет ВЛКСМ не знает действительного состояния партийной пропаганды в районе. Это видно было и из доклада тов. Качалова.

Бюро Райкома ВКП(б) вынесло хорошее постановление, и надо надеяться, что комсомольцы и, в первую очередь, комсомольский актив, покажут образцы изучения „Краткого курса истории ВКП(б)“.

А. Петров.



На снимке: Занятия кружка сельского актива Запольского сельсовета Струго — Красненского района (Ленинградская область) по изучению истории ВКП(б). Справа — руководитель кружка, пропагандист райкома П. П. Савинов.

Фото М. Хитрина.

Фото К. Киста ТАСС

О массовой работе в Кончезере

О плохой работе культурного очага деревни Кончезера и культработника тов. Намшукова уже писали на страницах районной газеты. Однако и эта критика допущенных ошибок не была принята во внимание и избачитальня работает по-старому, т. е. там не проводится никакой массовой работа. Кроме того, часто бывают случаи когда культработник Намшуков несвоевременно открывает и закрывает избачитальню, пьянствует в рабочее время. Так например, 26 декабря он только успел зайти в клуб и сразу же ушел в магазин за вином и лишь

только 28 декабря явился на работу в 11 часов вечера.

Население деревни Кончезера, и особенно рабочие лесопункта, очень интересуются текущими событиями в Финляндии, но вся беда в том, что избачитальня не хочет вести разъяснительной работы, досего времени здесь не проводятся лекции о международном положении.

Просьба трудящихся деревни Кончезера — наладить массово-разъяснительную работу — должна быть удовлетворена в ближайшие дни.

Проезжий.

Бывшая уборщица М. И. Иванова весной этого года обучалась на курсах шоферов при Петрозаводском лесном техникуме. Овладев сложным вождением машины по автолессной дороге, тов. Иванова работает по лесовывозке на Лососинском механизированном лесопункте „Южкареллеса“.



На снимке: Шоферы Лососинского лесопункта М. И. Иванова (слева) и комсомолка Л. Серова.

Не успокаиваться на достигнутых успехах

На основе развернувшегося социалистического соревнования Карелии с Архангельской областью, коллектив рабочих, ИТР и служащих Линдозерской тракторной базы в 1939 году добился значительного улучшения в работе. База годовой план лесозаготовки 1939 года выполнила на 31 декабря по вывозке на 140,5 процента.

Большую роль в этом деле сыграло постановление СНК СССР, ЦК ВКП(б) и ВЦСПС от 28 декабря 1938 года. Проводя неуклонно в жизнь это важнейшее постановление, борясь с летунами, лодырями и рвачами, на лесопункте значительно окрепла трудовая дисциплина.

В результате укрепления трудовой дисциплины увеличилась производительность труда. Лучшие стахановцы лесопункта лесорубы т.т. Миньбаев Р. выработал с 1 октября 78 норм, Рюгин Егор 108 норм и др.

Не отстают от них и возчики Кастьянов Яков и Нурьев сделали по 87 норм.

Однако достигнутые некоторые успехи в работе

Линдозерской базы, в 1939 году, не должны вскружить головы, вселить самоуспокоенность руководителям лесопункта. Сделаны еще только первые шаги в работе по ликвидации отставания лесной промышленности.

Линдозерский механизированный лесопункт далеко не выполнил годового плана 1939 года по заготовке леса.

Крайне плохо используются механизмы. Обязанность руководителей лесопункта умело использовать механизмы, добиться полного охвата всех рабочих социалистическим соревнованием, заключением конкретных договоров — обязательств по выполнению в первыполнению норм выработки на заготовке и вывозке леса. Широко внедрять метод знатных лесорубов нашей страны Гузиенко и Готчиева.

Дело чести руководителей Линдозерской базы по-большевистски организовать работу в лесу, изучать опыт лучших стахановцев с тем, чтобы план лесозаготовок первого квартала 1940 года выполнить в срок.

А. Лесной.

Ивин нарушайчоу советской торговли правилом

Пялярвен сельсовхозан изделий и хотя магазина эй руаданут сен пайвән, но сельсовхозан председатели тов. Ларионов сумейччи остуа пуаран туфлилой, сахара, печения и мууда, ости муга же колхозан председатели Дианова.

Часто магазинах туувах промтоварой и кондитерской изделий, куда мат лугизадах дефицитной товаройкеи, продавца т. Ивин мубу энзимазекси лажизил туттавил, а пийдә хәнел он мони.

Декабрян яльгимайзин пайвин лавках поступни обувя и кондитерской

Населения он недоволен той тайн мойзел магазин руавол и трибуучоу, чтобы Мундьярвен Сельпо налуадийс торговлян Пялярвес, и паживийс советской торговли правилом нарушениат.

Колхозникка.

Метод тт. Гузиенко и Наговицына на лесозаготовках

Звеньевая организация труда на лесозаготовках по методу лесоруба тов. Гузиенко и возчика тов. Наговицына — прекрасный образец стахановской работы в лесной промышленности.

Подюжский леспромхоз, где работа организована по методу Гузиенко и Наговицына, систематически выполняет и перевыполняет задание. За первое полугодие нынешнего года леспромхоз получил значительную прибыль.

Звено тов. Гузиенко состоит из шести человек. В него входят лучкист-вальщик, раскряжовщик, обрубщик сучьев, двое рабочих по уборке сучьев и один квалифицированный лесоруб, выполняющий различные работы в звене. К звену прикреплен специальный пилостав для точки и правки пил.

Работа звена начинается с подготовки делянки.

В то время как звеньевой намечает полосы и волока, остальные работники звена убирают валежник, бурелом и срубляют деревья, опасные для работы. В дни подготовки делянки звено заготавливает по 30—40 кубометров, но зато в остальные дни выработка доходит до 130—150 кубометров.

Большой интерес представляет планировка лесосеки по методу Гузиенко. От нижнего склада в центр делянки прокладывается главная магистраль. От нее по обе стороны в глубь массива идут полосы шириной 15—20 метров и длиной 100—200 метров. Размеры полосок определяются в зависимости от лесонасаждения. Посредине каждой полоски проходит трелевочный волок, по которому нарубленная на полосках древесина трелюется к главной магистрали. Обязательным условием правильной работы в лесу является полный порядок заготовки, который позволяет везти ку и трелевщику легко и удобно проходить по делянке и взять нужное бревно.

В начале лесосеки от главной магистрали отходят два уса параллельно главной магистрали на расстоянии 200 метров. Здесь, как и вокруг главной магистрали, по обеим сторонам идут полоски, разделенные на секторы. Такая планировка обеспечивает высокую производительность и безопасность в работе.

После того как подготовлена лесосека, звено приступает к валке. Сначала валится лес в первом секторе, затем — в четвертом, на расстоянии 50 метров от первого. Это необходимо для безопасности подсобных рабочих.

После того как лучкист закончит работу на чет-

вертом секторе, подсобные рабочие с первого сектора переходят на четвертый, а лучкист идет на шестой. Таким образом, на одном секторе лучкист-вальщик работает весь день на известном расстоянии от остальных рабочих звена.

Чтобы облегчить работу раскряжовщика, валка производится гнездами, по 8—10 деревьев вершинами вместе. После раскряжовки бревна раскатываются вдоль волока. Это позволяет проводить трелевку и возку без предварительной окучки, на что прежде тратились большие средства.

В летнее время в звене тов. Гузиенко лесорубы начинают работать на одной полоске. Вырубив древесину, они на другой день переходят через две полоски вперед, а трелевщики в это время подбирают древесину на первой. Затем лесорубы переходят на две полоски дальше, а трелевщики работают на второй полоске. Тем временем возчики приезжают на первую, где уже трелевана вся древесина. Позднее лесорубы возвращаются на полоску, оставленную рядом с первой, и работа идет в том же чередовании.

Тов. Наговицын, изменив зимний способ вывозки древесины, применил его к летним условиям.

Звено тов. Наговицына состоит из четырех возчиков и двух навалщиков на четырех лошадях.

В начале смены на верхний склад приезжают все возчики сразу. Они совместно нагружают и отправляют две тележки, а оставшиеся возчики и навалщики нагружают вторую пару тележек и отправляют их с двумя возчиками. Первая пара к этому времени возвращается порожняком и встречается

со второй на специально устроенном разезде. В это время навалщики подкатывают бревна, делают покаты, готовясь к следующей погрузке. Вывозка древесины идет непрерывным потоком при полной загрузке всего звена. Звено тов. Наговицына при такой организации работы вывозило с расстояния одного километра на четырех лошадях 160 кубометров древесины в смену.

Наиболее удачным методом вывозки древесины с расстояния четырех километров тов. Наговицын считает применение кольцевой лежневой дороги. В одном направлении должен пойти порожняк, а по другому — груженные тележки.

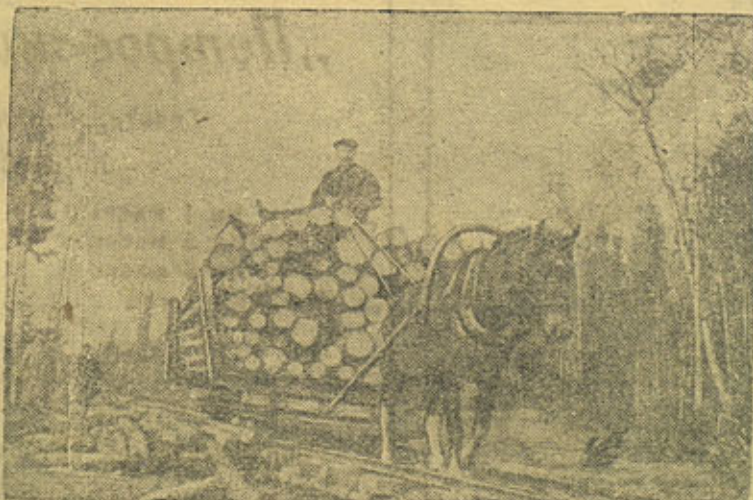
На кольцевой лежневой дороге звено строится так: по порожняковой дороге звено приходит на верхний склад, навалку производят возчики и навалщики. Каждые три лошади отправляются, по мере окончания погрузки, с двумя возчиками, остальные возчики и навалщики нагружают оставшиеся тележки. Звено состоит из восьми человек. Шесть возчиков, два навалщика работают на девяти лошадях.

Звеньевая организация труда по методу лесоруба Гузиенко и возчика Наговицына дает высокую производительность на лесозаготовках. В звене тов. Гузиенко обрубщики и уборщики сучьев зарабатывают до 2500 рублей в месяц, раскряжовщик и квалифицированный лесоруб — свыше 3 тысяч рублей в месяц.

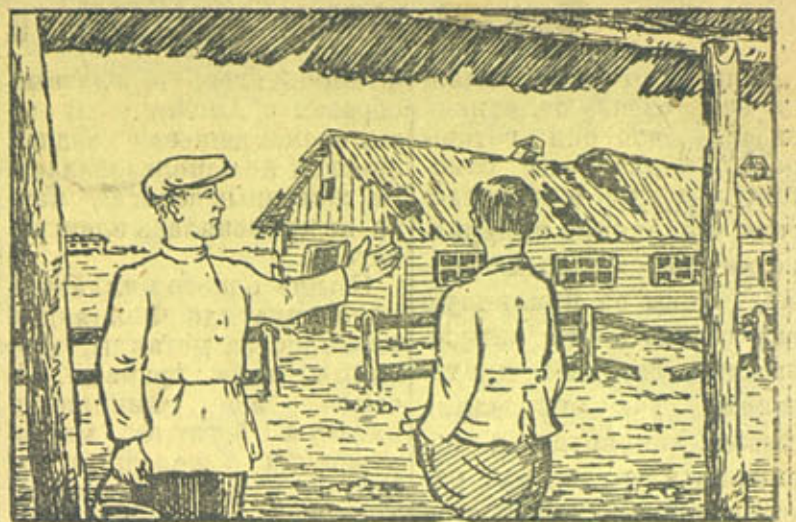
Метод лучших стахановцев лесной промышленности тт. Гузиенко и Наговицына нужно смелее и повсеместно применять на лесозаготовках.

В. ВАСИЛЬЕВ.

Возчик Онежского лесопункта Кондопожского района Карельской АССР П. Я. Кириллов, применив на вывозке леса метод известного возчика Карелии тов. Гаврукова (вывозка на сменных скнях и сменных тележках), увеличил производительность труда в четыре раза. Он вывозит 90—95 кубометров вместо 22.



На снимке: Тов. Кириллов вывозит лес на прицепной тележке по конно-рельсовой дороге.



По беспхозяйственности ваш колхоз занял первое место на скотном дворе выбито 35 окон из 36 возможных.

УЛУЧШЕНИЯ ЭЙ ОЛЕ

Улен часто районной газетан страницой появляйчиэдах сигналат слуабойх трудоых дисциплинах нэх, слуабойх руководствех нэх и вообще пахах рудох нэх колхозас „Борьба за новый быт“ (Хомселля сельсовнэтта). Видимо колхозан правления и сен председатели т. Богданов эй вовсе реагируйдуа газетан сигналойх и продолжайях руководиз эндизеллах.

Эндизеллах колхозас он слуабой дисциплина и безрезультатной олтау брига-

диран т. Нефедован юоксен телемизет и колхозной упрашиваймизет, что бы хуб лэхтиэтэйс рудох.

Сен тэх, что колхозничат эй кэува рудох и эй доставляйя сүбмизия жийватойл декабрия 18 и 19 пайвэна лехмил эй сүбтету ни мидя. Скотнойл дворал он вилу и лигуа полвес суате.

Правления председателия Богдановал пидя наконце рубета реагируймаз газетан сигналойх и парандуа колхозан рудох.

Колхозникка.

Кто должен снабжать рабочих сплаваучастка?

Согласно указаний управления „Южкарелеса“ рабочие Поросозерского и Гимольского сплавных участков должны снабжаться продуктами питания и промышленными товарами с Петровского райлеспродторга с торговых точек по месту работы.

Нет этого на деле. Рабочие Поросозерского и Гимольского сплавных участков торговыми точками райлеспродторга не снабжаются. Работники торго-

вых точек подчастую стказываються отпускать рабочим сплавных участков хлеб и других продуктов первой необходимости. „Сплавщиков сейчас можем не снабжать“, — говорят продавцы.

Рабочие сплавных участков просят разъяснения у Петровского райлеспродторга — кто должен снабжать их продуктами и промтоварами?

Минин.

Сводка

о выполнении годового плана лесозаготовок за 1939 г. по Петровскому Леспромхозу

Наименование лесопунктов	% выполнения	
	За год	Взвозка
Гимольский	108,4	119,3
Поросозерский	71,7	86,7
Семчегорский	91,3	107,8
Сунский	72,2	77,4
Мярдукский	116,4	121,3
Усуевский	86,8	78,0
Гомсельгский	79,7	78,8
Моторинский	46,0	48,6
Линдозерский	59,4	149,5
Итого:	79,2	92,4



На снимке П. В. Алексеев.

Финские холопы иностранного капитала

„Заправили бело-Финляндии всей своей политикой показали, что они готовы продать интересы самостоятельности и безопасности Финляндии империалистам иностранных держав, готовы за приличную цену служить их антисоветским военным притязаниям“. Так определила финская компартия в обращении к трудовому народу Финляндии роль вчерашних финских правителей, этих верных холопов иностранного капитала.

Все усилия бывших правителей буржуазной Финляндии были направлены на торговлю оптом и в розницу политическими и экономическими интересами страны. Правительство капиталистов и помещиков превратило Финляндию в сырьевой прилавок к крупным империалистическим государствам и в первую очередь к Англии. Кучка титулованных казнокрадов вкупе с иностранными капиталистами грабили страну, расхищали ее природные богатства. Шайка банкиров, заводчиков, помещиков, генералов их социал-демократических лакеев разбазаривала направо и налево народное добро.

70 процентов всей территории Финляндии покрыто лесом. Генеральным директором управления финляндскими лесными богатствами был Каяндер. Он же возглавлял и одно из последних правительств капиталистов и помещиков Финляндии. В результате деятельности этих правителей 60 процентов всех капиталов в лесной промышленности забрали в свои руки иностранные фирмы, главным образом английские и американские. Они гнали дешевую древесину из районов, близких к железнодорожным и морским путям, те хищнически истребляли лесные богатства страны. Несмотря на огромную армию безработных, нищих и бездомных, финские заправилы вовсе не хотели перерабатывать древесину у себя в стране: это было не выгодно для их иностранных хозяев.

В Финляндии тридцать пять тысяч озер. Большая часть из них является истоками многоводных рек. Возможности получения дешевой электроэнергии путем устройства гидроэлектростанций исключительны. Но финские лакеи английских нефтяных и угольных королей покупали ежегодно около полутора миллионов тонн угля и более 50 тыс. тонн

фтепродуктов, главным образом в Англии. В то же время дешевая водная энергия не использовалась. На железных дорогах почти не применялась электроэнергия.

Свыше одного миллиарда марок платила Финляндия ежегодно за металлы, ввозимые из-за границы. В самой же Финляндии имеются богатые месторождения железных и других руд. Большинство хилых финских металлообрабатывающих предприятий работает на ввозном металле. В стране искусственно создавалась нехватка металлов. Так же обстояло дело и в других отраслях промышленности.

Трудовой народ Финляндии не находил работу на заводах и фабриках. Многие искали средства к жизни в сельском хозяйстве. Но и здесь положение не лучше. Пахотные земли составляют в стране не много больше семи процентов, а занято в сельском хозяйстве 63 процента населения. На два миллиона сельскохозяйственного населения имеется всего лишь 300 тысяч га посевов ржи и пшеницы. Две трети земли принадлежат кулакам и помещикам. В страшную нищету загнали господствующие классы трудящихся Финляндии.

Английские и американские империалисты через своих приказчиков — каяндеров, эрков, таннеров — превратили Финляндию в свою колонию. Совсем недавно один из американских журналов писал, что „иностранный капитал является хозяином экономики Финляндии. Финляндия повернулась спиной к востоку и предпочитает вести свои дела с западом. Эта политика привела к чрезвычайной зависимости от английского рынка“. Действительно, две трети

финляндского вывоза и одна треть ввоза падает на Англию. Что касается капиталов финской промышленности, то в 1935 г., и например, американские банкиры имели в своих руках на 32 миллиона долларов финских ценных бумаг, по которым они получали бешенные прибыли.

Бывшие правители Финляндии целиком связали свою судьбу с иностранными капиталистами. Министр иностранных дел Эркко привлекал к участию в принадлежащих ему предприятиях английских капиталистов. Другие министры предпочитали американских. А в целом вся эта шайка эксплуататоров была готова на все, лишь бы сохранить возможность с прибылью для себя торговать своей страной и наживаться на крови рабочих и крестьян. Английские империалисты пытались превратить Финляндию в очаг войны на северо-востоке Европы, в плацдарм подготовки интервенции против Советского Союза.

Вот почему Финляндия была опаснейшим очагом войны. Продажная правительственная шайка Финляндии была послушным орудием в руках иностранных империалистов. Она всегда охотно предлагала им свои услуги.

Эта шайка, выполняя заказ своих западно-европейских хозяев, довела Финляндию до преступной войны против Советского Союза.

Наступили дни освобождения финского народа. При помощи доблестной Красной Армии трудящиеся Финляндии ликвидировали банду эксплуататоров, изменивших своему народу и сбросивших его в лапы иностранному капиталу.

С. Багров.

„Правительственная“ чехарда в бело-Финляндии.



Рисовал М. Отагова.

Фото-клише ТАСС

Не уплачивают за проезд

Работники районных организаций, приезжая в командировку в сельские советы, ездят на колхозных лошадях. Правда, колхозы никогда не отказывают им в подводах, но плохо делают отдельные работники районных организаций, а именно, они не уплачивают за проезд колхозам.

Характерным примером является сотрудница Райсберкассы тов. Григорьева. Она в конце декабря месяца приезжала в команди-

ровку в Святнаволоцкий сельский совет, расстояние с Гирваса в Святнаволоку и обратно она проезжала на лошади колхоза „Красная Карелия“ однако денег не уплатила.

Командируемые работники районными организациями должны учесть это замечание, а колхозы, прежде чем представить подводу, должны требовать плату за проезд.

А. Гринин.

Ответственной редактора А. ПЕТРОВ.

В СБЕРЕГАТЕЛЬНЫХ КАССАХ

ВЫГОДНО, УДОБНО И НАДЕЖНО
ХРАНИТЬ СБЕРЕЖЕНИЯ

СБЕРЕГАТЕЛЬНЫЕ КАССЫ

принимают вклады и выдают их по первому требованию вкладчика, без какого-либо ограничения;

переводят по желанию вкладчика его вклад в любую другую сберегательную кассу СССР;

обеспечивают вкладчикам полную тайну и неприкосновенность вкладов; уплачивают вкладчикам по их вкладам 3 процента годовых; принимают от вкладчиков по их вкладам завещательные распоряжения.

Сберегательные кассы имеются в следующих населенных пунктах нашего района:

Спасская губа, Кончезеро, Гомсельга, Вохтозеро, поселок Гирвас, Святнаволоку, Юстозеро, Линдозеро, Поросозеро, Ключина гора, Лежневка и Лубосалма.

Во всех сберкассах района операции совершаются с 9 час. утра до 3 час. дня. В Спасской губе операции совершаются с 11 час. утра до 6 час. вечера.

Каждый вкладчик сберегательной кассы своими сбережениями участвует в деле финансирования социалистического строительства Союза ССР.

Райсберкасса.

Рабочие и работницы, колхозники и колхозницы, советская интеллигенция, молодежь Петровского района!

ОТКРЫТ ПРИЕМ ПОДПИСКИ НА 1940 ГОД
НА РАЙОННУЮ ГАЗЕТУ

„Петровский ударник“

Газета выходит 10 раз в месяц

ПОДПИСНАЯ ПЛАТА:

На 1 месяц	— руб. 80 коп.
На 3 месяца	2 руб. 40 коп.
На 6 месяцев	4 руб. 80 коп.
На 1 год	9 руб. 80 коп.

Подписка принимается на почте, почтальонами и общественными распространителями печати на предприятиях, в колхозах и учреждениях.

Подписывайтесь на более длительные сроки — на полгода, на год.

Это обеспечит вам аккуратную и бесперебойную доставку газеты и избавит вас от излишних хлопот по возобновлению подписки.