

Пролетарии всех стран, соединяйтесь!

КРАСНАЯ ПРЯЖА



орган ПРЯЖИНСКОГО РК КП(б) и РАЙСОВЕТА ДЕПУТАТОВ ТРУДЯЩИХСЯ
КАРЕЛО-ФИНСКОЙ ССР

№ 85 (287) | Воскресенье, 24 октября 1948 г. | XVII год издания
ЦЕНА 15 КОП

Сельский комсомол готовится к юбилею

С каждым днем ширится подготовка к 30-летию юбилею Всесоюзного Ленинского Коммунистического Союза Молодежи. Не только молодежь, но и весь народ встречает этот юбилей как большой праздник. Подготовка к юбилею вызвала новую волну производственной и политической активности всей советской молодежи. Сельские комсомольские организации, направляемые партийными организациями, — активные участники послевоенного подъема социалистического сельского хозяйства. Комсомол — большая сила на селе. О силе, авторитете и влиянии комсомола на все стороны хозяйственной, политической и культурной жизни деревни можно судить по тому, что в стране свыше 200 тысяч сельских комсомольских организаций, объединяющих более двух с половиной миллионов человек.

В 1947 году 302 комсомольца и молодых колхозника за получение высоких урожаев были удостоены почетного звания — Героя Социалистического Труда. Свыше 6 тысяч молодых передовиков сельского хозяйства награждены орденами Ленина и Трудового Красного Знамени. В Воронежской области из 22 Героев Социалистического Труда — 12 комсомольцев. В Ставропольском крае из 6 Героев Социалистического Труда — 4 члена ВЛКСМ. Сельские комсомольские организации были инициаторами создания молодежных авенюв высокого урожая, контрольных комсомольских постов. Зимой 1947—1948 г. в созданных комсомолом агротехнических кружках овладели агротехническим минимумом свыше 2,3 миллиона сельской молодежи.

Сельский комсомол — активный участник электрификации сельского хозяйства. В Свердловской области, первой в стране завершившей электрификацию деревни, было создано для работ, связанных с электрификацией 410 бригад из сельской и 298 бригад из городской молодежи. 49 электростанций по-

строены исключительно силами молодежи.

Юбилей комсомола будет ознаменован новыми победами советской молодежи. Принимаемая вызов Украины, комсомольцы Сибири, Алтая, Урала, Дальнего Востока борются за досрочное завершение всех сельскохозяйственных работ, за выполнение и перевыполнение плана хлебопоставки. Повсеместно подхвачен почин передовых комсомольских организаций страны, обивавших социалистическое соревнование за досрочное выполнение плана подъяи.

Комсомольские организации ведут большую работу для подготовки скота к зимовке. Широко развернулось социалистическое соревнование молодых животноводов по подготовке скота к зимовке в колхозах Куйбышевской области. С этой целью во многих районах проводятся декадни по заготовке кормов, ремонту животноводческих построек. Борский райком комсомола направляет на работу в животноводческие фермы в качестве конюхов, доярок, телятниц 100 лучших комсомольцев. В Тюменской области на работу в животноводческие фермы направляется более 2 тыс. комсомольцев. Калужские комсомольцы 30-летние комсомола встречают перевыполнением плана силосования кормов.

Готовясь к юбилею комсомола, многие райкомы и обкомы настойчиво стремятся к тому, чтобы закрепить возрастающую политическую и производственную активность сельской молодежи. За последнее время увеличился прием сельской молодежи в комсомол, во многих областях значительно расширилась сеть первичных комсомольских организаций в колхозах. В Тамбовской области например, в сентябре было принято в комсомол более 800 молодых колхозников, создано вновь свыше 150 колхозных комсомольских организаций.

Сельский комсомол 30-летию ВЛКСМ готовит достойную встречу.

Комсомольцы изучают Историю ВКП(б) и биографию И. В. Сталина

Начались занятия в кружках по изучению «Краткого курса Истории ВКП(б)» и биографии тов. И. В. Сталина среди комсомольцев.

В 12 кружках проведено по 2 занятия и в 18 кружках по одному.

В. ОРЛОВ,
секретарь РК ЛКСМ.

Молодежь выполняет свои обязательства

Широко развернулось социалистическое соревнование в честь 30-летия комсомола среди молодежи лесопункта Интерпоселок. Особенно хороших результатов добился молодой трелевщик Федор Потапов. За 12 рабочих дней он выполнил 20 производственных норм.

Сейчас Федор Потапов встал на стахановскую вахту в честь 30-летия ВЛКСМ. Он обязался выполнять ежедневно не менее двух производственных норм. Свои обязательства тов. Потапов успешно выполняет.

О. ВЛАДИМИРОВ.

36 кубометров древесины в день

Бригада электропильщика Арви Санкари, Матросского механизированного лесопункта, состоящая из 5 человек, заготавливает ежедневно на электропиле по 36,5 кубометра древесины. Выполняя взятые обязательства, она заготовила уже 97,35 кубометра на каждого члена бригады, при обязательстве 800 кубометров.

За последнюю пятидневку бригада заготовила 181 кубометр.

Повышение идейно-политического уровня — обязанность всех коммунистов

Организованно начался новый учебный год в кружке по изучению «Краткого курса Истории ВКП(б)» при Салменицкой территориальной партийной организации. Все зачисленные в кружок слушатели являются на занятия своевременно и хорошо подготовленными.

Так, оценку «4» и «5» на втором занятии по первой главе «Краткого курса» получили слушатели т. т. Палаткина, Самсонова, Гурьева, Демина, Пархиченко.

Секретарь территориальной партийной организации тов. Иванов лично следит за подготовкой помещения к занятиям, извещает слушателей о дне и времени занятий. В результате кружок занимается всегда в теплом, светлом и уютном помещении.

Совсем иная картина в кружке, в которой должны заниматься коммунисты партийных организаций Кунгозерской территориальной, сельпо в Эссойльской МТС. Здесь занятия кружка из 23 слушателей посещают только 10.

Многие слушатели кунгозерского кружка слабо знают историю большевистской партии, но несмотря на это и сейчас к занятиям готовятся слабо. Пример коммунистам показывают сами секретари партийных организаций. Они не контролируют учебу своих коммунистов, заявляя, что они «перегруже-

Навстречу 31-й годовщине Октября

Лесорубы и возчики лесопункта Интерпоселок готовят свои производственные подарки к 31-й годовщине Октября. Трелевщик Кяргин И. С., Юппиев П. С. обязались стрелять к празднику 1550 кубометров леса. За 12 рабочих дней они стреляли 350 кубометров, что составляет по 25 производственных норм на человека. Трелевщики Буденков М. Г. и Трифонов Е. П. обязались стрелять по 680 кубометров. Буденков М. Г. за 12 рабочих дней выполнил 24 производственных нормы или 168 кубометров. Егор Петрович Трифонов за это же время выполнил 23 производственных нормы или 161 кубометр.

Хорошо работают и заготовители. Ядук Г. Н. за полмесяца выполнил 21 норму, что составляет 147 кубометров. К 31-й годовщине Октября он обязался заготовить 200 кубометров древесины. 20 норм за 12 дней выполнил лесоруб Куттнев М. Ф.

Хорошо работают также т. т. Тиначев М. Д., Федотов С. С., Гуршков П. И., ежедневно перевыполняя производственные нормы.

СВОДКА

О ходе выполнения месячного и квартального плана лесозаготовок лесными предприятиями Пряжинского района на 20 октября 1948 г. (в процентах)

Лесные предприятия	Месяч.		Кварт.	
	Загот.	Вывоз.	Загот.	Вывоз.
Кашканский	52,0	40,0	6,6	5,0
Гумбаручей	47,8	58,0	9,4	8,1
Интерпоселок	47,3	15,3	9,4	3,1
По Пряжинскому леспромхозу	51,1	30,4	8,4	5,0
Матросский мехлесопункт	20,5	26,6	—	—
Сямозерский леспромхоз	36,2	33,1	—	—
Шуйско-Виданский мехлесопункт	51,9	35,3	9,6	6,6

ПРИМЕЧАНИЕ: По Матросскому механизированному лесопункту и Сямозерскому леспромхозу данных о выполнении квартального плана не имеется.

Шуйско-Виданский механизированный лесопункт за последнюю пятидневку заготовил 2463 кубометра, при плане 2000, этим самым лесопункт вошел в график.

Однако Матросский механизированный лесопункт не выполнил пятидневного задания.

Руководители лесных предприятий и секретари парторганизаций должны принять все меры к тому, чтобы обеспечить выполнение графика работы и досрочно выполнить месячный план.

П. КЮРШУНОВ,
пропагандист РК КП(б).



Луга. При парткабинете Лужского горкома ВКП(б) организованы регулярные консультации в помощь изучающим историю партии и теория марксизма-ленинизма. За шесть месяцев парткабинет провел 761 индивидуальную консультацию и 86 групповых.

На снимке: на очередной консультации в парткабинете, в центре — консультант Е. С. Чинзергинг. Фото И. Баранова. Пресеклише ТАСС

Мичуринская наука в действии

Из многолетней деятельности Т. Д. Лысенко

Посевы по стерне в Сибири

Сибирские степи—это миллионы гектаров земли. 15 лет тому назад никто еще здесь не сеял озимых хлебов. С весны или осени вспахивали землю, давали ей напитаться соками и влагой, и на этих парах сеяли яровую пшеницу. Озимые посевы не прививались, пшеница, как правило, гибла от холода, а рожь выживала лишь частично.

На короткую весеннюю пору и на еще более короткий предосенний срок приходилось все работы по севу и уборке хлебов. Будь здесь возможны озимые посевы, труд пахаря был бы облегчен. Часть общего клина обрабатывалась бы весной для яровых злаков, а другая—ближе к осени, для озимых.

Лысенко решил выяснить причины неудач озимых посевов в Сибири и во что бы то ни стало добиться успеха. Со своим помощником в 1941 году он посеял семена зимостойкой пшеницы на многих участках, взрыхленных с весны.

Пришел холодный ноябрь, подули сибирские ветры. Они развеяли снег по полям, обнажили почву и, вгрызаясь в нее, поднимали песчаные бураны. Гонимые ветром частицы земли хлестали по всходам.

В течение зимы Лысенко регулярно посещал делянки. Надвинув на уши шапку, он присядет, бывало, на корточки, долго смотрит на разбитые ветром растения, некоторые из них вырвет и унесет с собой. В лаборатории он эти растения опустит в воду, насыщенную сахаром, и будет терпеливо выжидать результатов. Одни отрасли, другие были мертвы и жизни не возвращались, или оживали, чтобы вскоре погибнуть.

Лысенко разглядывал не только озимые всходы, но и почву. Вспаханная весной и засеянная осенью, она образовала обширные трещины. Под рыхлым слоем земли коркой легли ледяные кристаллы. В промежутках между комьями замерзшая влага разворотила несевшую почву и изорвала в клочья корни растений. Там же, где поднятый слой земли успел прочно осесть, было меньше воды, и корни озимых менее повреждались.

Лысенко призадумался. То, что он узнал, скорее запутывало, чем уясняло положение. Рыхлость почвы, столь желанная для земледельца, вдруг в Сибири оказывается вредной.

Наступила весна, почва оттаяла, и Лысенко увидел желтое поле безжизненных всходов. Ни в одном из них не было признака жизни. В умерзла пшеница, не устояла и рожь.

Однако Лысенко мог засвидетельствовать точно, что посевы погибли от ме-

ханических повреждений, связанных с морозами, а не от прямого действия холодов на семена.

Как же уберечь озимые рожь и пшеницу от разрушительных сил сибирского климата? Как сохранить ростки и корни растения?

Лысенко пришел к выводу, что не зимостойкость семян, а новый метод агротехники определит успех дела. Надо сеять озимые по нетронутой стерне, не вспахивая и не обрабатывая почвы. В плотной земле нет пустот, где накапливается дождевая влага, не замерзает вода и не разрушается корневая система растения. Надземную часть всходов защитит стерня, оставшаяся после жатвы. Она встанет преградой на пути урагана, накроет снегом посевы, спасет их от разрушений.

В последних числах августа начали сеять по стерне. Сосредоточенный, спокойный, Лысенко шел за сеялкой, которая в борозды, прорезанные доском, роняла озимые семена. На этих участках недавно скосила рожь и овес и из щеткой торчащей стерви поднялись сурепка и польнь.

Двадцать с лишним сортов решил высеять Лысенко: от теплолюбивых украинских и крымских семян до зимостойких—сибирских. Была среди них и яровая пшеница, которую высевают только весной.

Сеяли перекрестным приемом, полноры семян, из положенных на гектар, в одном направлении, а полноры в другом.

На четвертые сутки Лысенко нашел первые прорастающие семена, а на седьмой—появились дружные всходы. Растения уже кустились, когда снег их накрыл.

Было опасение: не пострадают ли посевы на стерне от кислородного голодания. Слежавшаяся земля, утверждали противники ученого, непроницаема для атмосферы. Погибнут микробы, лишены воздуха, и у растений не станет питания.

Лысенко приглашал этих ученых на поле, чтобы доказать им ошибочность таких утверждений:

—Возьмите лопату,—предлагал он им,—копните землю на стерне и на паровом поле. Сами увидите, где твердая и где рыхлая земля. Под стерней почва мягче, она лишь сверху твердая, и воздуха в ней больше, чем на хорошем пару.

—А не заглушат ли сорняки посевы на стерне—недоумевали скептики.

—Представьте себе поле, засеянное рожью по стерне,—объяснял Лысенко,—стоял снег, пригрело солнце, и озимые всходы, мало требовательные к теплу, начинают быстро подниматься. Сорняки еще спят, они ведь теплолюбивы и на

холоде не оживают. Наконец, солнце позволило им тронуться в рост. Слабые и хилые, поднимаются они, но уже поздно, над ними нависла окрепшая рожь.

Озимые, посеянные по нетронутой стерне, благополучно созрели. И под Челябинском и под Омском на невспаханных почвах выколосились пшеница и рожь. Те и другие дали гораздо большие урожаи, чем давали посевы по хорошему пару в годы случайного урожая.

Единственный участок, который в ту зиму пострадал, был тот, на котором содрали стерню из опасения, что в почве не хватит для растений воздуха...

Так еще два важных открытия сделал Лысенко. Во-первых, он доказал, что в степных районах Сибири имеется столько преимуществ для вызревания озимых хлебов, что южные сорта переносят там морозы без малейшего ущерба для себя.

Во-вторых, если на стерне прекрасно зимуют любая пшеница и рожь, нет нужды здесь держаться так называемых зимостойких сортов. Селекционеры до сих пор исходили из такого расчета: пусть будет какое угодно зерно, любой колос и урожай, лишь бы озимь перезимовала. И сеяли поэтому часто полудикое семечко, получая, как правило, плохие урожаи и зерно скверного качества. Пришло время с этим покончить. Семена нужно отбирать хорошего качества.

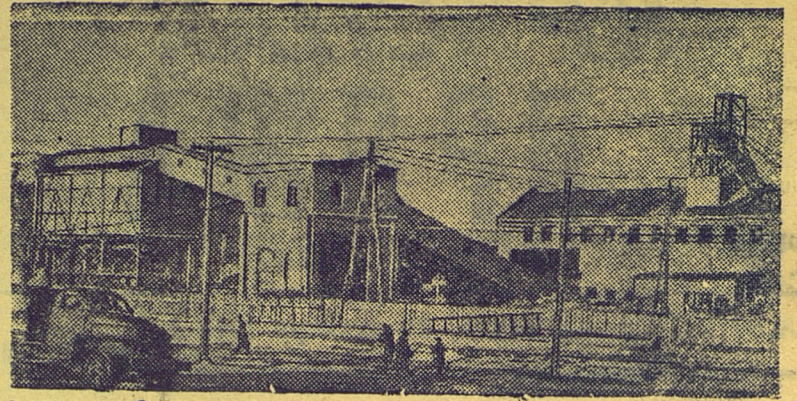
АЛЕКСАНДР ПОПОВСКИЙ.



Московская область. В сентябре экспериментальная база Академии сельскохозяйственных наук имени В. И. Ленина в Горках провела instructивное совещание председателей колхозов и агрономов Ленинского и Подольского районов Московской области. В этих колхозах весной 1949 года будут проведены опытно-производственные посевы ветвистой пшеницы, размноженной экспериментальной базой академии.

На снимке: академик Т. Д. Лысенко (слева) показывает один из опытных участков пшеницы председателю колхоза имени Горького, Подольского района, А. В. Плеханову. Фото Н. Киреева. Прессклиппе ТАСС

Новостройки Сталинской пятилетки



В Караганде пущена новая шахта № 31-бис. Она будет добывать коксующийся уголь. Весь процесс добычи механизирован.

На снимке: эстакада новой шахты.

Прессклиппе ТАСС

Сельскохозяйственный налог—важнейший источник доходов государственного бюджета

Вся советская страна охвачена мощным подъемом грандиозного социалистического строительства. Славными трудовыми подвигами встречает советский народ 31-ю годовщину Великой Октябрьской социалистической революции. Вместе со всем советским народом трудящиеся нашего района горят желанием выполнить и перевыполнить задачи пятилетнего плана.

Грандиозные победы в промышленности, сельском хозяйстве и в других отраслях народного хозяйства достигнуты благодаря тому, что во главе нашей страны стоит непобедимая партия Ленина—Сталина, надежный защитник интересов своего народа.

Финансирование победоносного социалистического строительства осуществляется главным образом через государственный бюджет, решающими доходами которого являются накопления социалистических предприятий. Важное место в бюджете занимают и налоговые платежи, в том числе сельскохозяйственный налог.

Налоги для трудящихся несут возвратный характер. Они возвращаются в форме затрат на народное хозяйство, просвещение, здравоохранение и социально-культурные мероприятия. Таким образом, посредством платежа налогов население привлекается к активному участию в социалистическом строительстве.

Большинство наших колхозников правильно понимает большое политическое и народно-хозяйственное значение налоговых платежей в укреплении народного хозяйства, а поэтому стремится в срок и досрочно рассчитываться с государством. Примером могут служить колхозники Улялегского и Сямозерского сельсоветов, которые полностью внесли причи-

тающиеся суммы налога по первому сроку.

К ним относятся Парамонова А. А. с Улялегского сельсовета, Королев С. М. и Гусев Я. З. из Крошнозерского сельсовета, Янсон Я. И., Сямозерского сельсовета и другие.

Но в районе имеются и такие сельские Советы, как Матросский, Важино-Пристанский, Кашканский, которые серьезно отстают в выполнении плана поступления сельскохозяйственного налога.

В слабом поступлении сельхозналога в бюджет виноваты, в первую очередь, районный финансовый отдел, который не сумел правильно организовать массовую работу и не наладил оперативного руководства налоговыми агентами на местах. Но повинны в этом и председатели сельских Советов, которые недооценивают политическое и народно-хозяйственное значение сельхозналога, слабо развертывают массовую работу среди трудящихся и не контролируют работу низовых финансовых работников. Только этой беспечностью можно объяснить тот факт, что план поступления сельхозналога выполнен в Матросском сельсовете на 10,7, по Кашканскому—на 25,9, по Важино-Пристанскому—на 37 процентов.

Чтобы обеспечить полное и своевременное поступление в государственный бюджет налоговых платежей, необходимо взять под усиленный и повседневный контроль соответствующих организаций работу налоговых агентов и оказать им необходимую помощь в деле выполнения плана налоговых платежей.

Своевременное поступление сельхозналога в бюджет способствует успешному выполнению задач послевоенной сталинской пятилетки.

П. ТАРАСОВ.

Отв. редактор В. ЛУКИН.

Объявление

Прижинская райбесека № 4710 ставит в известность подписчиков, не получивших облигаций «1-го государственного займа восстановления и развития народного хозяйства СССР» с места работы, могут получить с райбесексы в срок до 1-го апреля 1949 года. РАЙСБЕКАССА.