

# КРАСНАЯ ПРЯЖА

ГАН ПРЯЖИНСКОГО РК КП(б) И РАЙСОВЕТА ДЕПУТАТОВ ТРУДЯЩИХСЯ КАРЕЛО-ФИНСКОЙ ССР

83 (285) | Воскресенье, 17 октября 1948 г.

XVII год издания  
ЦЕНА 15 КОП

ПЕТРОЗАВОДСК,  
ул. Кюрова 16  
Республиканская библиотека  
(1 экз.)

## Шире размах массово-политической работы на лесопунктах

Для коммунистов районной партийной организации, как и всех трудящихся района, нет сейчас более важной задачи, как выполнить план лесозаготовки и дать стране как можно больше леса.

Для лесозаготовительных предприятий района раздунулось социалистическое соревнование по профессиям. Шуйско-видапские электропилищики обязались заготовить за сезон по 965-1125 кубометров на человека, матросские шофера — вывезти в сезон на автомашину по 5 тысяч кубометров леса.

Поддержать это ценное начинание лесных рабочих и дальше развить трудовой и политический подъем трудящихся — вот самая почетная и ответственная работа коммунистов лесных предприятий, работников культурно-просветительных учреждений лесопунктов.

Для налаживания культурно-просветительной работы среди лесорубов отдел культурно-просветительной работы Исполкома районного Совета направил на лесозаготовки 10 своих работников.

Однако, на лесопунктах культурно-массовая работа стоит почти на мертвой точке. Помещения для красных уголков не оборудованы, а в Матросах совершенно нет помещения для красного уголка. Только на Кашканском лесопункте с первых же дней осенне-зимнего лесозаготовительного сезона избачитальня работает в нормальных условиях. Там имеются лозунги, плакаты, портреты руководителей партии и правительства. В избачитальне ежедневно проводятся громкие читки и беседы, а в каждую субботу лесорубы коллективно слушают радио. Лесорубы т. т. Ермолаев, Сорокин, Сергеев и другие, взявшие

обязательство заготовить за сезон по 300 норм, являются активными посетителями избачитальни, где делятся своим опытом работы с другими лесорубами.

В помощь в налаживании культурно-массовой работы среди лесорубов при районном доме культуры организована агитбригада, которая будет обслуживать работников леса концертами и спектаклями. С агитбригадой будет выезжать также лектор. На лесопунктах направляются 7 библиотек-передвижек.

Большую роль в выполнении плана лесозаготовок играет наглядная агитация. Обязанность культурно-просветительных работников лесопунктов организовать широкую гласность хода социалистического соревнования. Итоги каждого дня работы должны показываться на досках показателей. Лучшие производственники должны заноситься на Доски Почета. Передачу передового опыта и нужно организовать в стенных газетах, и боевых листках.

Ежедневно в бригадах, звеньях должны бывать агитаторы. Они обязаны ознакамливать рабочих с вопросами внутренней и внешней политики Советского Союза, с достижениями лесозаготовительных предприятий республики и своего района, передавать передовой опыт.

Но массово-политическая работа на лесозаготовках будет находиться на должной высоте лишь в том случае, если первичные партийные организации лесопунктов по-настоящему будут руководить этой работой.

Вся проводимая массово-политическая работа на лесопунктах должна служить одной цели — досрочному выполнению плана лесозаготовок.

## По-стахановски работают в лесу

Из колхозов Лахтинского сельсовета на осенне-зимние лесозаготовки в Сямозерский леспромхоз выехали 14 колхозников или 66 процентов к намеченному плану.

Все колхозники честно работают в лесу. Многие из них ежедневно перевыполняют дневные нормы выработки. Так, например, колхозник колхоза „Красное знамя“ Кайдалов Кузь-

ма Федотович при норме 3,10 кубометра, заготавливает в день по 9 кубометров, колхозники сельхозартели имени Кирова т. т. Валданен П. И. и Леонтьева М. Н. заготавливают ежедневно по 4 кубометра на человека.

Завтра в лес выедут остальные колхозники.

И. ЛОГИНОВ,  
председатель Лахтинского сельсовета.



Великолукская область. Коммунисты Торопецкого района изучают „Краткий курс истории ВКП(б)“. Многие из них, закончив изучение истории партии, приступили к изучению отдельных произведений классиков марксизма-ленинизма.

На снимке: пропагандист А. П. Петров (справа) дает консультацию колхознику Н. И. Медведеву по книге В. И. Ленина „Государство и революция“.

Прессклише ТАСС

## Вечерняя школа сельской молодежи

В райцентре организованно начала работу вечерняя школа сельской молодежи, в которой учатся 46 юношей и девушек. В школе работают V, VI, VII и VIII классы. Для ведения преподавания выделены лучшие преподаватели Пряжинской средней школы.

## Начался новый учебный год в сети партийного просвещения

15 октября в сети партийного просвещения районной партийной организации начался новый учебный год. Занятия прошли в двух кружках по изучению „Краткого курса истории ВКП(б)“ и в одной политшколе.

Руководитель кружка по изучению „Краткого курса истории ВКП(б)“ коммунист Ф. П. Королев еще за 5 дней раньше начала занятий собрал своих слушателей, чтобы познакомиться и побеседовать с ними, договориться о дне начала и месте занятий, избрав старосту кружка и ознакомить слушателей с календарным планом работы кружка.

В день занятий все слушатели своевременно явились на занятия. Тов. Королев с большой убедительностью и простотой рассказал какое значение в жизни нашей партии, в жизни нашей страны, а также всего мира имеет сталинский Краткий курс, к чему он учит и что значит овладеть марксистско-ленинской теорией.

В конце занятия руководитель дал задания слушателям на очередное занятие и потребовал, чтобы каждый слушатель пришел на занятия подготовленным.

С большим интересом прошли первые занятия в кружке по изучению исто-

рии партии при Салменичской территориальной партийной организации (руководитель пропагандист райкома тов. Кюршун) и в политшколе, которой руководит заведующий Метчельской начальной школой тов. Васильев.

Наряду с этим первые занятия показали, что некоторые коммунисты не явились на занятия. Например, коммунисты Харламов, Фалалева из парт-организации Пряжинского леспромхоза (секретарь тов. Широкин), Сидорова из Пряжинской территориальной (секретарь тов. Алексеев). Эти коммунисты не поняли того огромного значения, которое имеет для каждого коммуниста изучение теории марксизма-ленинизма, что коммунист, не изучающий истории ВКП(б), превратится в делягу и бездельника, не способного вести работу среди населения.

Секретари первичных партийных организаций должны повседневно осуществлять контроль за учебой коммунистов, следить как они посещают и готовятся к занятиям, а также своевременно оказать им помощь в овладении теорией марксизма-ленинизма.

Н. ЕВТЮКОВА,  
зав. отделом пропаганды и агитации Пряжинского райкома партии.

## ПО РАЙОНУ

### Приступили к заготовке леса

Из колхозов района на осенне-зимний сезон лесозаготовок на лесопункты Пряжинского леспромхоза прибыло 109 колхозников. На лесопункт Интерпоселок направлены 28, в Гумбаручей 21 и в Кашканы 60 колхозников. Все прибывшие колхозники приступили к заготовке леса.

### Колхозники овладевают электропилами

По примеру медвежьегорских колхозников-лесорубов колхозники нашего района начали учиться работать на электропилах. Пряжинский леспромхоз обучил к работе на электропилах 6 колхозников. Все они назначены бригадирами бригад электропилищиков. В ближайшие дни эти бригады начнут заготовку леса.

### Выполнили годовое задание

Колхоз „Красное знамя“, Лахтинского сельсовета, к 15 октября выполнил годовую план добычи рыбы и сдал 11,5 центнера рыбы сверх плана.

Бригады Михеева и Анекова за 9 месяцев выполнили годовые нормы на 150 процентов.

Рыбаки сельхозартели „Красное знамя“, выполняющая предоктябрьские обязательства, продолжают вести сверхплановый лов рыбы.

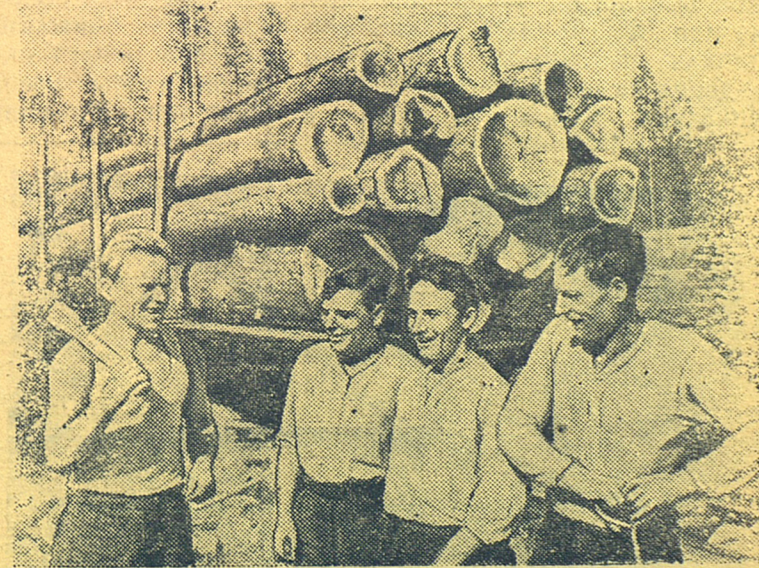
### ВОШЛИ В ГРАФИК

Лесопункты Гумбаручей и Кашканы, Пряжинского леспромхоза, первые дни осенне-зимних лесозаготовок не выполняли графика заготовки и вывозки леса.

Обсудив обращения лесорубов и возчиков передовых предприятий республики, рабочие Гумбаручейского и Кашканского лесопунктов включились в соревнование и стали ежедневно выполнять и перевыполнять нормы выработ-

ки. Благодаря этому эти лесопункты вошли в график работы. Лесопункт Гумбаручей должен заготавливать и вывозить ежедневно по 100 кубометров леса, а в последнюю пятидневку заготавливал и вывозил по 105 кубометров леса.

Лесопункт Кашканы ежедневно заготавливает и вывозит по 90 кубометров древесины, при плане 80 кубометров.



Карело-Финская ССР. На Верхней бирже Пяйевосельского механизированного лесопункта бригада грузчиков коммуниста И. Макарова, состоящая из 4-х человек, работая автодerrickом, грузит на платформы по 140—170 фетметров древесины за смену (14—17 платформ). Это в два раза выше нормы. Стахановцы зарабатывают в среднем по 2500 рублей в месяц каждый.

На снимке: стахановская бригада грузчиков деррикостов (слева направо) бригадир И. П. Макаров, П. А. Павлов, П. И. Афанасьев и И. П. Букаров.  
Фото Н. Клишко

Прессклише ТАСС.

## Депутат районного Совета—руководитель лесопункта

В исторической речи 11 декабря 1937 года товарищ Сталин говорил: „Народ должен требовать, чтобы депутаты были политическими деятелями ленинского типа, такими же ясными, определенными, бесстрашными в бою, свободными от всякого подобия паники, беспощадными к врагам народа, мудрыми и неторопливыми в решении сложных политических вопросов, где нужна всесторонняя ориентация, такими же правдивыми и любящими свой народ, каким был Ленин“.

Хорошо выполняет эти указания товарища Сталина и наказы избирателей депутат Пряжинского районного Совета депутатов трудящихся Евгений Алексеевич Дружинин. Он работает на одном из решающих участков промышленности района—начальником Шуйско-Виданского механизированного лесопункта. Этот лесопункт уже второй год является передовым лесопунктом нашего района. План заготовки леса 1947 года лесопункт выполнил на 111 процентов, а план вывозки на 130 процентов. Значительно перевыполнен им также план заготовки и вывозки леса за

9 месяцев 1948 года. Лесопункт неплохо подготовился к осенне-зимнему лесозаготовительному сезону. И здесь сказались умение и способность тов. Дружинина. Когда на строительстве поселка Чална создавалось напряженное положение и стройтрест не справлялся со строительством, тов. Дружинин мобилизовал все внутренние ресурсы на строительство этого поселка и, благодаря этому, механизированный лесопункт своевременно получил новую жилую площадь для лесорубов, столовую, баню и красный уголок.

Депутат Е. А. Дружинин не забывает и своих депутатских обязанностей. Он своевременно рассматривает и разрешает жалобы и заявления избирателей. Например, 6 октября тов. Дружинин получил жалобу на плохую доставку газет и корреспонденции на лесозаготовительный участок Чална. Он принял по этой жалобе необходимые меры и с 10 октября почта на этот лесозаготовительный участок доставляется своевременно. Е. А. Дружинин оказывает также большую помощь в работе Виданского сельского Совета.

В. НИКУЛИН.

### Охватить всех детей учебой

Святозерская семилетняя школа и сельский Совет должны были охватить учебой 240 человек. Однако этот план ими не выполнен. Они недостаточно взяли работу среди родителей, в результате чего вне школы остались 2 ребенка школьного возраста.

Такое же положение и в

Метчельском сельсовете. Здесь не охвачены учебой 3 ребенка.

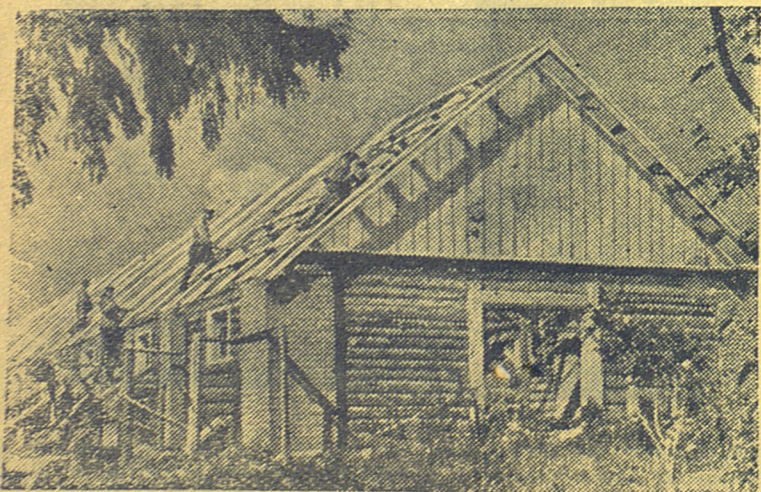
Сельские Советы, школы и отдел народного образования должны шире развернуть среди родителей массово-разъяснительную работу, чтобы все дети школьного возраста были охвачены учебой.

### Плохо готовятся к стойловому периоду

Колхоз „Энзимайнен“, Святозерского сельсовета, плохо готовится к стойловому содержанию скота. В скотном дворе не переложены пол, не сделаны кормушки и стойла. Такая плохая подготовка к проведению зимовки скота объясняется только тем, что

председатель колхоза тов. Варламов безответственно относится к этому важнейшему мероприятию.

Правление колхоза и его председатель тов. Варламов должны в ближайшие дни провести ремонт скотного двора, чтобы обеспечить скоту теплую зимовку.



Калининская область. Совхоз „Селихово“ Новоторжского района построил 2 свинарника на 600 голов, помещенные для телят и крупного рогатого скота. Капитально отремонтированы скотный двор, один свинарник и другие постройки.

На снимке: строительство скотного двора.

Фото П. Чамова

Прессклише ТАСС

Партия и правительство неустанно заботятся о внедрении в жизнь учения великого преобразователя природы И. В. Мичурина.

Под Москвой, в усадьбе Горки-Ленинские, находится опытная станция Всесоюзной сельскохозяйственной академии имени Ленина, где под руководством академика Т. Д. Лысенко ряд выдающихся ученых работают над дальнейшим развитием Мичуринского учения.

На снимке: научный работник М. Осипова осматривает участок ветвистой пшеницы.



Фото Д. Чернова.

Прессклише ТАСС

## МИЧУРИНСКАЯ НАУКА В ДЕЙСТВИИ

### Из многолетней деятельности Т. Д. Лысенко

На состоявшейся в августе сессии Академии сельскохозяйственных наук имени В. И. Ленина полностью восторжествовало материалистическое мичуринское направление в биологии, возглавляемое академиком Т. Д. Лысенко.

Доклад Т. Д. Лысенко, одобренный Центральным Комитетом ВКП(б), выступления большинства ученых были насыщены примерами того, как мичуринская наука помогает советским людям преобразовывать природу растений и животных и на много увеличивать урожай полей.

Миллионы центнеров хлеба дала стране, например, яровизация семян, проводимая по методу Лысенко на основе созданной им теории стадийности. Летние посадки картофеля на юге, примененные по предложению Лысенко, дали возможность ликвидировать так называемое вырождение картофеля на юге страны. Посевы озимой пшеницы по стране в степных районах Сибири дали обильные урожаи, в то время как раньше в этих районах озимые не могли расти. Все эти достижения, имеющие огромное народно-хозяйственное значение—только небольшая часть того, что дала стране мичуринская биологическая наука.

Помещаем очерк писателя А. Поповского, рисующий некоторые стороны многолетней деятельности Т. Д. Лысенко.

### О яровизированных семенах и вырождающемся картофеле

На основе тщательных наблюдений Т. Д. Лысенко пришел к заключению, что озимые сорта требуют на первом этапе развития низкой температуры. Он замочил семена озимой пшеницы, засыпал их в яму и намел вокруг них сугроб снега.

Наступила весна, и озимые семена, пролежавшие под свежым сугробом, были посеяны. Первые же недели подтвердили, что с пшеницей произошел перелом, она развивалась, как яровая...

Это обстоятельство навело ученого на мысль, что вегетационный период—срок, необходимый для развития и вызревания растения—может изменяться усилиями человека. Какое великое благо дать, например, злакам в засушливом районе вызреть хотя бы за день до суховея! Ведь это значит—спасти урожай. Семена должны притти в почву с корешком, расти и развиваться с первого часа, так использовать весеннюю влагу, чтобы ни одна капля ее не пропала. Вегетационный период может быть сжат.

Через несколько лет миллионы гектаров земли уже были засеяны так называемым яровизированным зерном. Миллионы центнеров добавочного хлеба привнесло это открытие сельскому хозяйству страны.

Таким образом, Лысенко убедился, что есть периоды в жизни растения, когда, кроме пищи и воздуха оно нуждается в холоде. Неважно, где именно: в полутемном амбаре, на полу, в почве или вне ее. Пройдет время и за этим наступит период. Нужды станут иными: кроме пищи и тепла, растение потребует света в известных пределах нормы. Минет эта пора и свет перестанет играть прежнюю роль, достаточно будет трехчасового дня. От новых запросов будет зависеть вызревание и плодоношение.

Так была обоснована теория стадийности, созданная Трофимом Денисовичем Лысенко.

Обогащенный этой теорией, Лысенко стал изучать причины вырождения картофеля на Украине. Завезенный из северных областей картофель через три года уже не годился для посадки. Его клубни мельчали, урожай с гектара не превышал полутора тонн. Так повелось издавна, с тех пор, когда картофель впервые появился на юге.

Лысенко обратил внимание на интересное явление. На юге в Азербайджане, где он работал, картофель

тоже вырождался и даже быстрее, чем на Украине, а в нагорных местах того же района клубни прекрасно росли. Лысенко заметил и другой факт. На картофельном поле Института выкапывали в июле урожай. При подсчете обнаружилось, что после пасмурных дней с гектара собирали на восемь центнеров больше, чем после жарких дней. Солнечное тепло, обычно помогающее растению накапливать соки, здесь действует наоборот: мешает картофелю накапливать их и губит сортовой материал.

Мастер угадывать нужды растений, Лысенко нашел причину, которая мешает картофелю расти и развиваться.

—Он не вырождается,— решает ученый. Нет нужды повторять ошибки предшественников. Картофель просто преждевременно стареет. Высокая температура поражает почки в процессе образования клубней и позже во время хранения их. Потомство таких клубней рождается старым, точно оно провело уже долгую жизнь.

Простым и несложным опытом Лысенко подтверждает свою мысль. Здоровый картофель помещает в теплицу, в условия тридцати градусов выше нуля, и высаживает затем его в почву. Жара нанесла почкам глубокую рану, клубни дряхлы, как будто им нивесть сколько лет.

Вот и все. С тех пор на Украине сажают картофель не ранней весной, а в июле во время уборки хлебов. Гектар дает урожай до десяти и пятнадцати тонн. С севера картофель уже не завозят, здесь достаточно своего для посадки. Это стало возможным потому, что Лысенко, знавший нужды растения, дал картофелю возможность развивать свои клубни не в жаркую, летнюю пору, а осенью.

(Окончание следует)

Отв. редактор

В. ЛУКИН.